

ВТОРОЙ МЕЖКОНТИНЕНТАЛЬНЫЙ
ЭКСТЕРРИТОРИАЛЬНЫЙ КОНГРЕСС



ПСИХОТЕРАПИЯ БЕЗ ГРАНИЦ

Дети. Семья. Общество. Будущее.



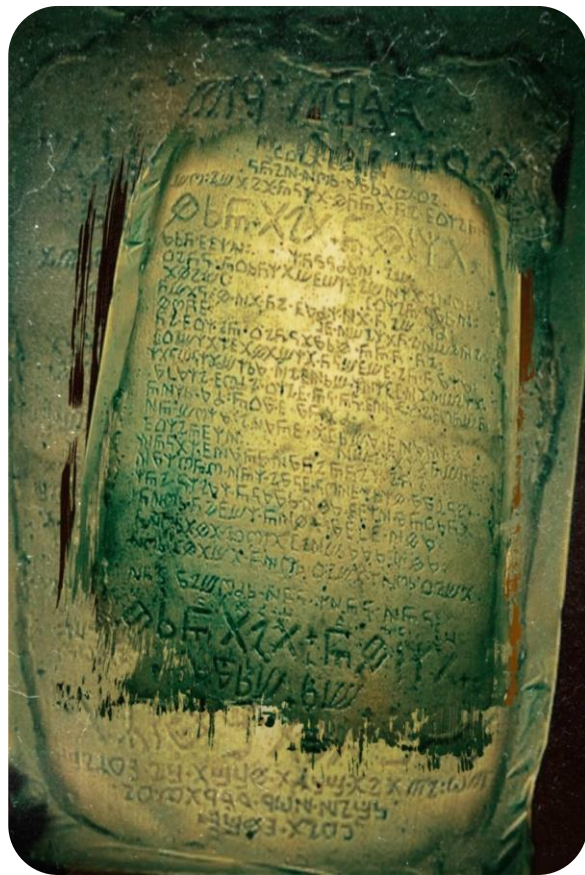
Ковалева Елена Валентиновна

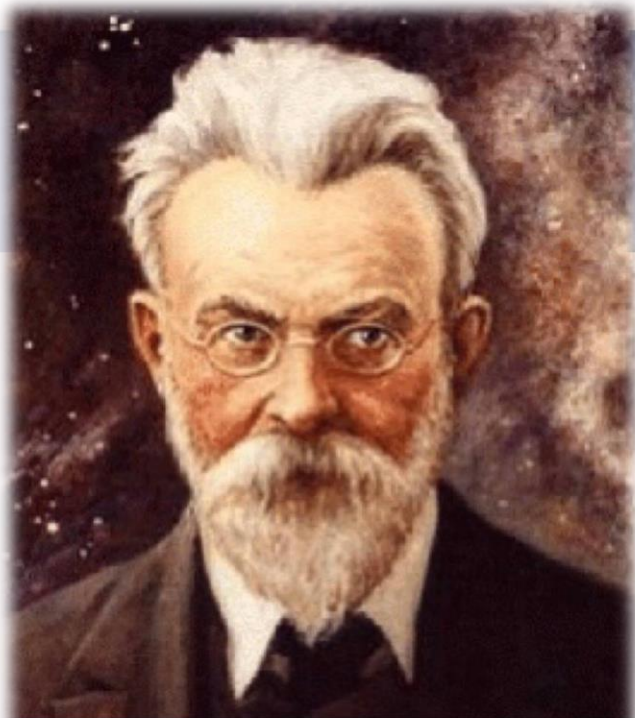
кандидат медицинских наук, психолог,
Действительный член ОППЛ.



Поля Сознания.

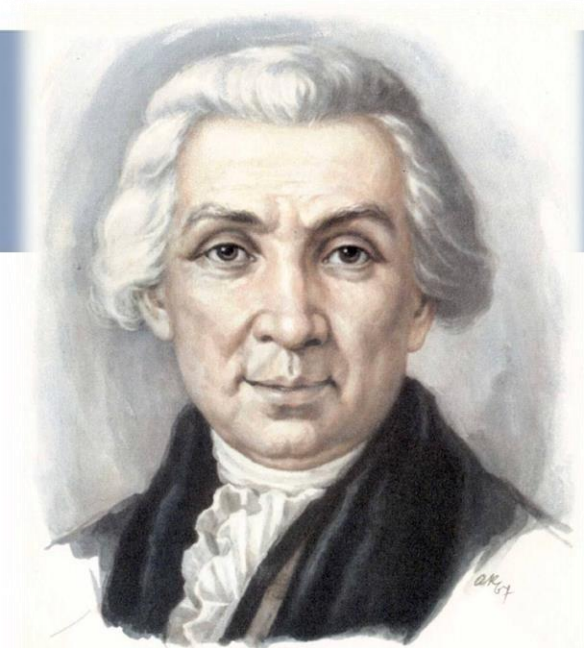
Философия и психология (Θ-поле и Ψ-поле) соотносятся как внешнее и внутреннее в универсальном принципе «Изумрудной Скрижали» Гермеса Трисмегиста: «Что снаружи, то и внутри; что внутри, то и снаружи».





В. И. Вернадский

«Всякая мыслящая личность может выбирать
любую из философских систем, создавать
новую, отвергать все, не нарушая Истину»
(В. И. Вернадский).

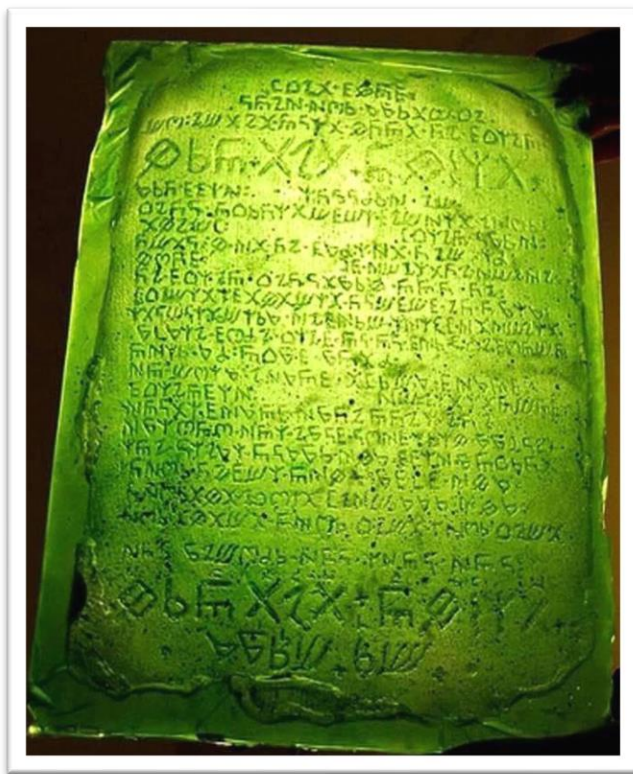


Гавриил Державин

Я связь миров, повсюду сущих,
Я крайня степень вещества;
Я средоточие живущих,
Черта начальна божества...
Гаврила Державин «Бог»

ГЕРМЕТИЗМ — это учение о высших КОНАХ ПРИРОДЫ, подчиняющейся как ПРИНЦИПУ ПРИЧИННОСТИ, так и принципу АНАЛОГИИ.

Изумрудная скрижаль (лат. *Tábula smaragdina**) — важнейший памятник герметизма, получивший широкое распространение в латинском ??? переводе. Язык оригинала замалчивается. Согласно легенде, текст скрижали был оставлен Гермесом Трисмегистом на пластине из изумруда в египетском храме и обнаружен на могиле Гермеса Аполлоном Тианским, по другой версии — Александром Македонским.



Легенда также гласит, что после падения богов таблички были искусно спрятаны, чтобы ни один человек не смог их найти. «Только тот, кто вернется в это измерение, сможет вернуть таинственную книгу» и прочитать её.



Увеличим текст и увидим, что Таблица написана по-русски. Но не на привычном нам современном, а на том, древнем языке, когда глаголица, кириллица и этрусское письмо составляли единую письменность. Почему западная наука решительно заявляет, что ЮТЬРУСКОЕ не читается? И все танцуют только от латинского перевода? Для прочтения требуется расширенное сознание, более третьей мерности. Особенность этрусского письма - это подвижность символов, их свободное вращение. И это Мы видим в таблице: некоторые символы повернуты на 45°, иные отзеркалены относительно линии горизонта: ѿ (Омь), ѿ (Боги). Все символы - наши, и хорошо нам понятны.

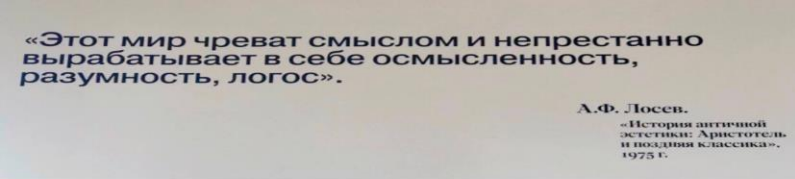


Глаголица. «БОГИ». В таблице буквичный символ «Боги» перевёрнут относительно линии горизонта (зеркалит). Падение Богов.



Различія трехмѣрнаго и чотырехмѣрнаго пространства. Это не два разныхъ пространства, а два разныхъ способа воспріятія одного и того же міра.

П. Д. Успенский



ΛΟΓΟΣ



Диалектика есть и абсолютный эмпиризм, и абсолютный рационализм, и истину ее вы поймете именно только тогда, когда возьмете эти два противоречивых утверждения синтетически, как нечто одно.

ДИАЛЕКТИКА есть ПРОСТО ГЛАЗА, которыми философ может видеть жизнь. Однако это именно ХОРОШИЕ ГЛАЗА, и куда они проникли, там все ОСВЕЩАЕТСЯ, ПРОЯВЛЯЕТСЯ, ДЕЛАЕТСЯ РАЗУМНЫМ и ЗРИМЫМ.

Лосев А. Ф. Философия имени.





Tertium organum.

Разсчитывая мистическія состоянія, как познаніе расширеннымъ сознаниемъ, мы можемъ дать совершенно точныя критеріи для ихъ распознаванія и выдѣленія изъ массы остального психическаго опыта.

1. Мистическія состоянія даютъ ПОЗНАНІЕ, котораго не можетъ дать ничто другое.
2. Мистическія состоянія даютъ познаніе нуменальнаго міра, со всѣми его признаками.
3. Мистическія состоянія людей разныхъ вѣковъ и разныхъ народовъ обнаруживаютъ поразительное сходство, а иногда полную тождественность.
4. Результаты мистическаго опыта **СОВЕРШЕННО НЕЛОГИЧНЫ** съ нашей обычной точки зрѣнія. Они **МЕТА-ЛОГИЧНЫ**. Т.-е. къ нимъ вполне примѣним Tertium organum, который и является ключемъ къ мистическому опыту».

Византия славилась своими орГанами.



П. Д. УСПЕНСКИЙ.

— КЛЮЧЬ —

КЪ ЗАГАДКАМЪ МІРА





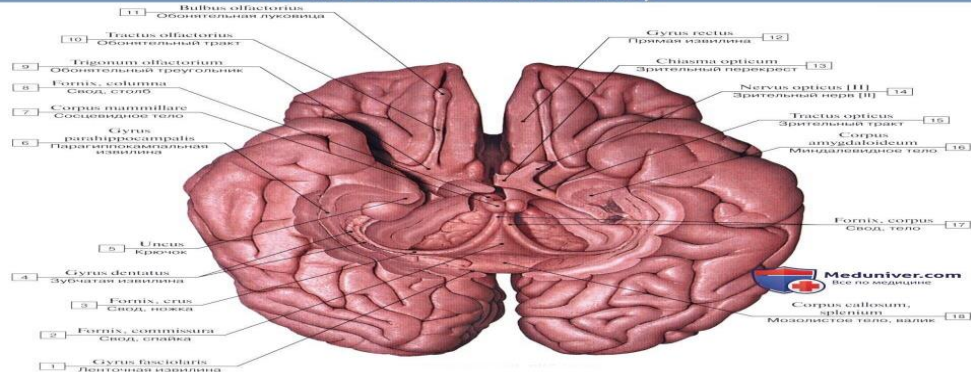
Что же это за состояние сознания, которое русская философия называет **МИСТИЧЕСКИМ**? У мистического состояния сознания есть точный анатомический адрес и физиологические параметры.



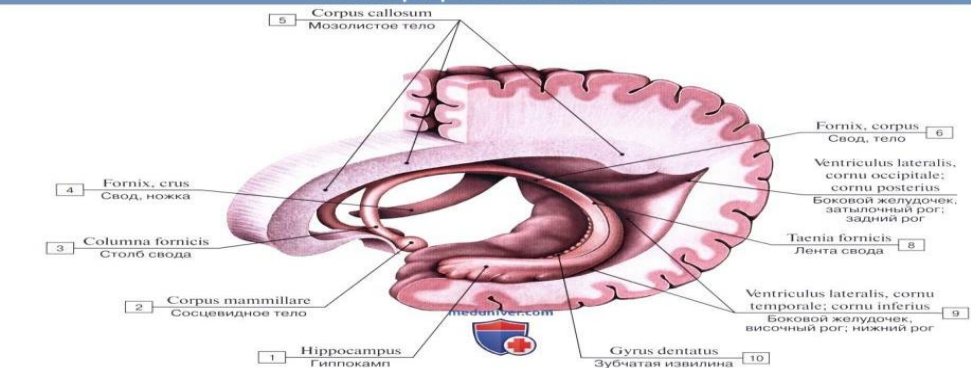
Смысловое поле. Пример. Слово DREAM.

Перевод Dream - мечтать, грезить, фантазировать, сниться; мечта, сон, сновидение, греза, видение. Заметьте, что мечта, сон, грёза и видение - ни разу не синонимы, у каждого своё смысловое ПОЛЕ. Dream приходит в молодой английский язык из русского - ДРЁМА - с утратой изначального смысла. А между тем, ДРЁМА - совершенно конкретное состояние, которое и является ключевым для понимания **МИСТИЧЕСКОГО СО-ЗНАНИЯ - ЕДИНОГО ПЛАНЕТАРНОГО и ВСЕЛЕНСКОГО ЗНАНИЯ.**

Свод и гиппокамп, вид снизу



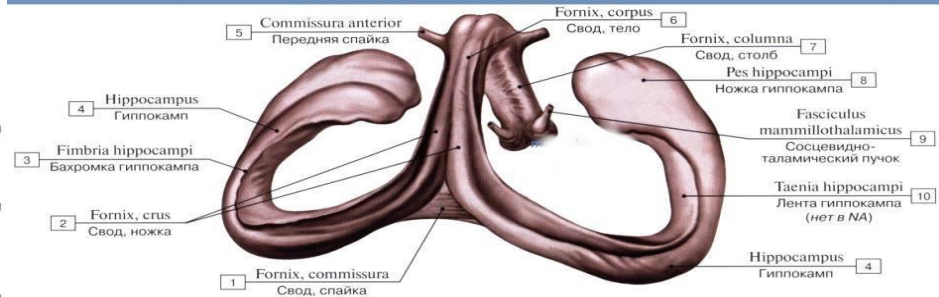
Топография гиппокампа



Топография гиппокампа, свода и мозолистого тела (нервные волокна соединяют гиппокамп с сосцевидными телами)

1 — Hippocampus; 2 — Mammillary body; 3 — Column of fornix; 4 — Fornix, crus; 5 — Corpus callosum; 6 — Fornix, body; 7 — Lateral ricle, occipital horn; posterior horn; 8 — Taenia; 9 — Lateral ventricle, temporal horn; inferior horn; 10 — Dentate gyrus

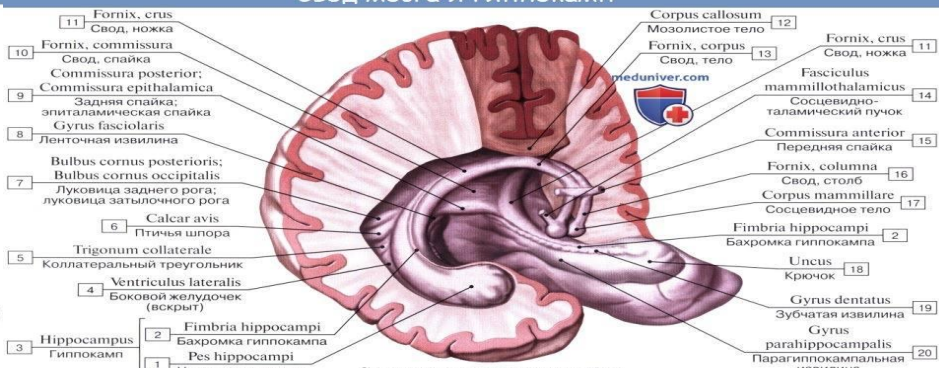
Гиппокамп и свод мозга



Гиппокамп и свод мозга, вид сверху, ткань мозга удалена

1 — Fornix, commissure; 2 — Fornix, crus; 3 — Fimbria of hippocampus; 4 — Hippocampus; 5 — Anterior commissure; 6 — Fornix, body; 7 — Fornix, columna; 8 — Pes of hippocampus; 9 — Mammillothalamic fasciculus; 10 — Taenia of hippocampus

Свод мозга и гиппокамп



Свод мозга и гиппокамп, вид сбоку

1 — Pes of hippocampus; 2 — Fimbria of hippocampus; 3 — 1+2 — Hippocampus; 4 — Lateral ventricle; 5 — Collateral trigone; 6 — Calcarine spur; 7 — Bulb of posterior horn; Bulb of occipital horn; 8 — Fasciolar gyrus; 9 — Posterior commissure; 11 — Fornix, crus; 12 — Corpus callosum; 13 — Fornix, body; 14 — Mammillothalamic fasciculus; 15 — Anterior commissure; 16 — Fornix, columna; 17 — Mammillary body; 18 — Uncus; 19 — Dentate gyrus; 20 — Parahippocampal gyrus

В начале 1960-х годов частоты 4-7 Гц были отнесены к самостоятельным ритмам и получили название Θ -ритм (фита/тета-ритм).

В отличие от других ритмов мозга Θ -ритм более выражен не в коре головного мозга, а в гиппокампе.



Гиппокамп, парная структура головного мозга, расположенная в медиальных височных отделах полушарий. Гиппокамп является собственно складкой (извилиной, бороздой) СТАРОЙ КОРЫ и центральной структурой лимбической системы мозга. Начальным звеном путей, обеспечивающих появление Θ -ритма, являются структуры мозгового ствола, участвующие в функционировании сенсорной системы. Основной восходящий путь идёт через задний гипоталамус в латеральную область. Связь Θ -ритма с состоянием внимания подтверждается всеми исследователями (где МЫСЛЬ, там и СОЗНАНИЕ). Θ -ритм активируется вместе с ориентировочным рефлексом (ориентиры Вещего леса), то есть связан с ИНТУИЦИЕЙ (поэтому Вещий лес ещё и ДРЕМУЧИЙ - ДРЁМА). Одна из функций - консолидация памяти, формирование пространственной памяти, благодаря которой возможна навигация.

Результаты исследований указывают на бóльшие размеры гиппокампа у практикующих медитацию, бóльшее количество серого вещества в гиппокампе, а также более высокую проводимость волокон гиппокампа.

Гиппокамп - наш навигатор в пространствах разномерных.

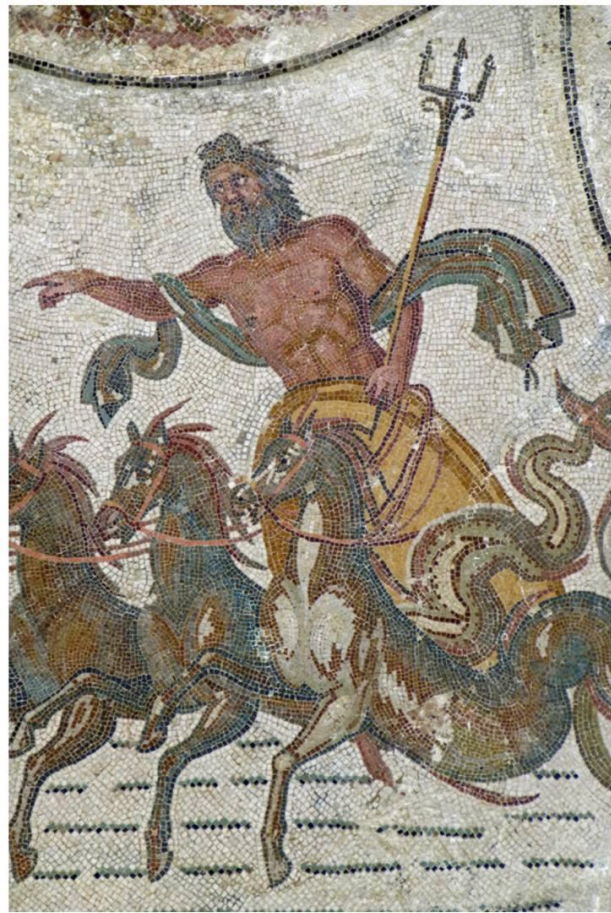


Когда МЫ входим в Θ -ритм, мозолистое тело полностью соединяет левое и правое полушария мозга. Человек выходит на уровень космического сознания, со-знания или Единого Знания Вселенной. Тот самый ВОЛШЕБНЫЙ КОНЬ, который переносит нас из этого царства в ИНОЕ. Подобные инициации проводились, в том числе, и в пирамидах Яги/ЯгиПуть (современное название Египет) и по всему миру: 12 лет в школе Левого Глаза Гора (правополушарные практики), 12 лет в школе Правого Глаза Гора (левополушарные), и затем в пирамиду (камера Царя), где под Θ -ритмы происходит полное слияние левого и правого полушарий, выход в открытое космическое сознание на 2-3 дня. Важно было вернуться (возвращались не все), чтобы продолжить миссию эволюции земного сознания.



Образ гиппокампа — коне-змея или коне-дракона типичен для искусства Азии: всадник на гиппокампе, летящем в галопе.

В античной жреческой мифологии Гиппокамп считается царём рыб (астрал, Навь) - морская лошадь с рыбьим хвостом. Морские божества в Древней Греции и Риме часто изображались на колесницах, запряженных гиппокампами. Колесница Посейдона.



Мозаика с изображением колесницы Нептуна

II в. н.э.

Национальный музей Бардо



Рельеф алтаря Гнея Домиция Агенобарба

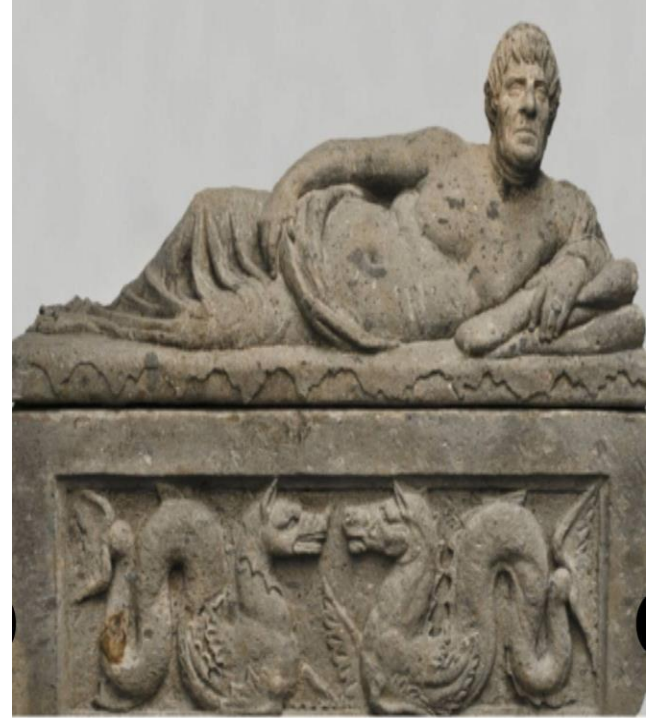
35–32 гг. до н.э.

Глиптотека Мюнхена



Фигурный сосуд в виде гиппокампа

Апулия, 350–340 гг. до н.э.



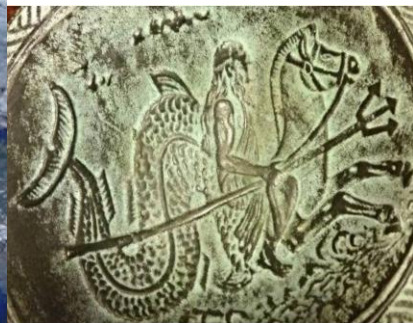
Этрусский саркофаг

198 г. н.э.,

Глиптотека Карлсберга



Шекель из Тира, Финикия, IV в. днэ. На гиппокампе
Мелькарт с луком, оборот — сова с посохом и цепом.



В дохристианскую эпоху гиппокампы часто изображались на монетах - на реверсах и аверсах шекелей, тетрадрахм, денариев, статеров, золотых и серебряных монет этрусских, финикийских, греческих и итальянских городов.

Петербург - город Гиппокампа



Аничков мост



Благовещенский мост



Наб. Грибоедова, 89



часы на Б.Морской



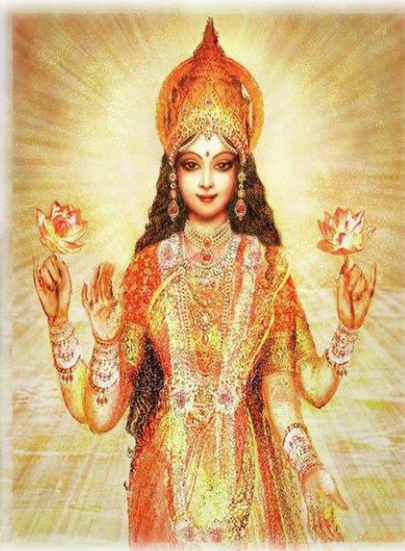
А вот современная скульптура «Аллегория ВОДЫ», ВЪДЫ, Александра Бурганова в Москве на Украинском бульваре, установлена в 2005 году в знак неразрывной многовековой исторической связи славянских народов двух стран — России и Украины.



Гиппокамп, как было указано выше, представляет собой складку СТАРОЙ КОРЫ - извилину, борозду. Борозда гиппокампальная или гиппокампова - глубокая борозда, расположенная на медиальной поверхности полушария, являющаяся продолжением кпереди борозды мозолистого тела.

На иллюстрациях Мы видим аллегорию вспахивания БОРОЗДЫ на полотнах Николая Рериха (Микула Селянинович), знаменитый камин Михаила Врубеля, где Микула Селянинович изображен в рубашке, напоминающей звёздное Небо. Небо/Нёбо. Мы помним из русского эпоса, что ОПАТАЙ вспахивает землю ГОЛОСОМ (Логосом).

ОРАТАЙ МИКУЛА СЕЛЯНИНОВИЧ
вспахивает БОРОЗДУ, и из борозды
рождается Ведическая ФИТА/Сита -
явление, материализация (сначала было
Слово/Мысль, и была она у Бога).





Сита упанишада (Атхарваведа) Праджапати сказал:

- Сита есть Она. Будучи образом корневой природы, Она, Сита, именуется Пракрити. Будучи природой пранавы (поРА Нави, Светлой Нави), Она, Сита именуется Пракрити.

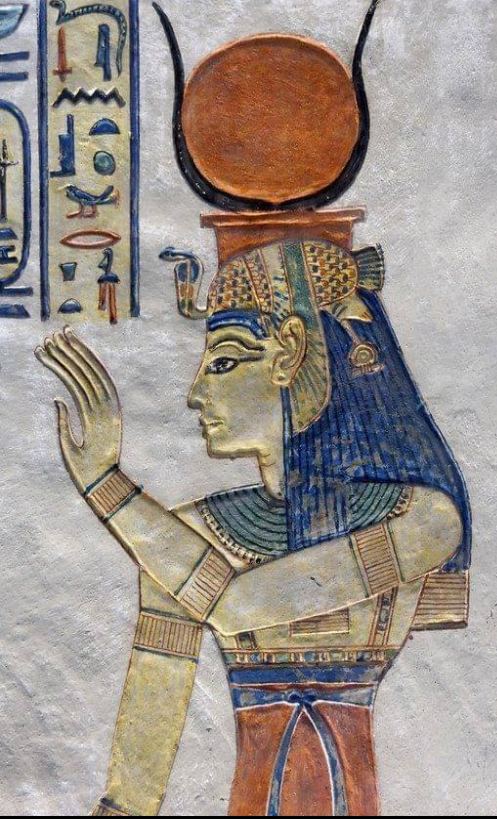
- Творящая Блаженство вселенной, благодаря силе близости к Шри Раме. Творящая Творение, Поддержание и Разрушение для всех воплощенных.

- Известная как Бхагавати Сита именуется корневой пракрити. Благодаря [природе] пранавы, учащие о Брахмане называют [Ее] Пракрити [природой].

- Она известна, как состоящая из всех Вед, состоящая из всех богов, состоящая из всех миров, состоящая из всей славы, состоящая из всей Дхармы, состоящая из всех опор, причин и следствий. Делимая и неделимая форма великой Лакшми и Владыки богов, сознательная и бессознательная Сущность, Сущность неподвижного Брахмана, обаз тела, подразделяемый на качества и действия. Образ богов, риши, людей гандхарвов, асуров, ракшасов, бхутов, претов, пищачей, тел существ и прочего. [Она] – формы, элементы, чувства, ум и прана.

- Эта Девы является Сущность трех шакти: иччха шакти, крия шакти, и Самой шакти [т.е. джняна шакти]. Джняна - Знания, Шакти - Сила, Активность. Джняна Шакти - Сила Знания или Со-Знания.





Исида - та же Сита/Фита, рождённая из БОРОЗДЫ. Аммонов Рог (или аммонова борозда) - другое название Гиппокампа, и отсюда вся «бычья тема» и тема рогов в древних легендах и мифах. Внутри Солнце - Солнечное со-знание. Ἄμμων - Амон РА - египетский бог солнца.



ОРАТАЙ и ОРАНТА.

ОРАТАЙ рождает Фиту.

ОРАНТА воплощает её во внутреннем пространстве сознания,
генерируя Ψ -поле.

Ярославская Оранта, XII век, -
Богоматерь Воплощение (другое
имя Образа).



Фита «сиплива», звук мягкий, с присвистом.

В Букваре К. Истомина читаем: "Фиту нужно с фертотом в письме знати, где во именах и числах писати, сиплива фита в произносе гласа".

Вышел Иванушка в чистое поле, в широкое раздолье, лукошко под куст бросил, а сам свистнул три раза молодецким посвистом, гаркнул богатырским покриком:

— Сивка-бурка, вещий каурка! Стань передо мной, как лист перед травой!

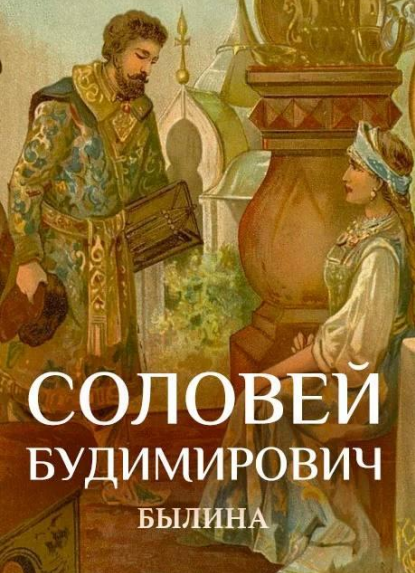
Конь бежит — земля дрожит, из ушей дым столбом валит, из ноздрей пламя пышет. Прибежал — и стал конь перед Иванушкой как вкопанный.

— Ну, — говорит, — влезай мне, Иванушка, в правое ухо, а в левое вылезай.

Влез Иванушка коню в правое ухо, а в левое вылез — и стал таким молодцом, что ни вздумать, ни взгадать, ни в сказке сказать.

Молодецкий посвист - это про озвучку ФИТЫ Ө





СОЛОВЕЙ БУДИМИРОВИЧ

БЫЛИНА




Молодецкий посвист присутствует в русских былинах в двух вариантах - дохристианском - Соловей Будимирович (БудиМир, Будда) и периода двоеверия (Соловей-разбойник). Двоеверие отражает одновременное присутствие в культуре ценностей трёхмерного и многомерного сознания. Трёхмерное (оно же спящее, дихотомическое) сознание не воспринимает и не поддерживает мистическое состояние единения с ПРИРОДОЙ, борется с ним всеми доступными средствами.



«Согласно Канту, чувство пространства или интуиция пространства есть самая основная сила ума. Но я нигде не встречал идеи систематического воспитания чувства пространства. Это предоставляется случаю. Между тем специальное развитие чувства пространства знакомит нас с целыми сериями новых понятий» (П. Д. Успенский).

Весьма вероятно, что Им/н-Ману-Иль КАНТ в своём знаменитом и непереводаемом Ding an sich и имел в виду интуицию пространства, умение услышать многоголосие в себе, «внутренний голос», который есть единственный наш инструмент, способный сделать этот мир абсолютно познаваемым.

На самом деле, традиционная народная культура именно этим и занимается - систематическим воспитанием чувства пространства через практики ДРЁМЫ, прогулки по ВЕЩЕМУ ЛЕСУ, через СКАЗКИ, ИГРЫ, ХОРОВОДЫ, народные инструменты (гусли, гудок), многомерные орнаменты, детские деревянные игрушки и многое другое. И через овладение живым образно-символическим Азыкь-омь.

Фита Θ 



Ибо основные символы письма будь то буква или цифра, особенно древнего происхождения, это графически зафиксированные явления природы.

И на каждом уровне бытия древнему символу есть своё природное соответствие.

Насколько «хороши», по Лосеву, наши ГЛАЗА, ограничиваются ли они только внешними органами восприятия или, действительно, обладают способностью ВИДЕТЬ?

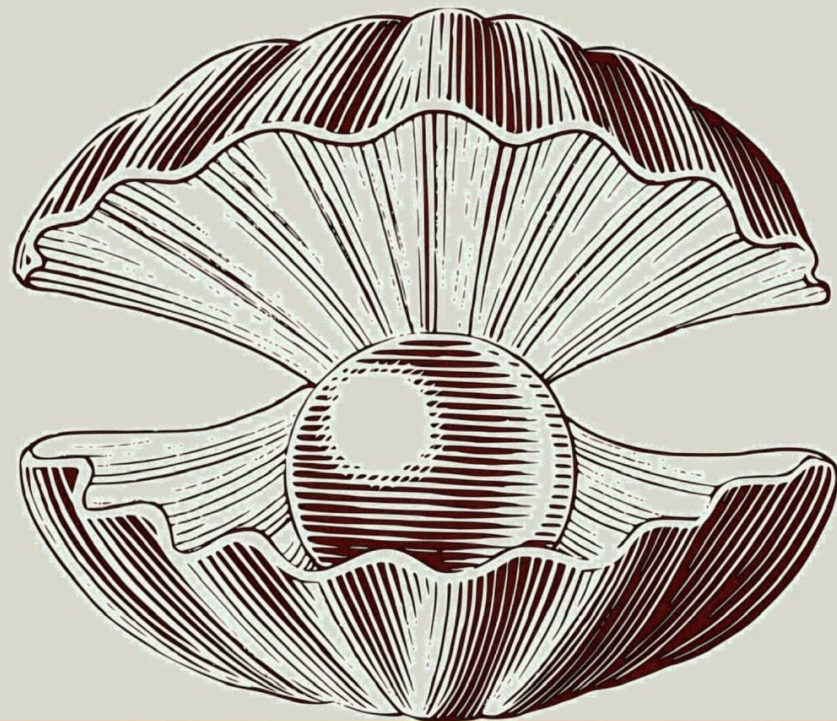
Вспаханная борозда позволяет нам через образовавшуюся щель увидеть большой сияющий солнечным светом мир за пределами замкнутой сферы нашего спящего сознания (вылупиться, наконец, из яйца), открыть созревшую раковину, являя миру дивную жемчужину - Жемчужное царство русской сказки, где Куполь и Купель легко могут меняться местами, потому что здесь уже ВЕРХ и НИЗ всего лишь условность.

Закрытая раковина РА-КОВ-ИНА - Свет РА
куётся внутри/ИНОЕ ЦАРСТВО. Связь - это
Фита, Природа, рождающая РА. Открываем,
а там ЖЕМЧУЖИНА, ПЕРЛ.

Аум/омъ Мани Падме Хум.

Ом Мани - Сияние Манаса/Высшего Разума,
пади мне в ум. Манна Небесная.

Свет На Ум - в русских сказках.





Благодарю за внимание!